

Foto: David Llada



## La selección femenina de RUSIA roza la perfección

**E**L CAMPEONATO de Selecciones 2015 en categoría femenina finalizó con el triunfo de Rusia, la plata para Ucrania y el bronce para Georgia, de modo que las tres grandes favoritas coparon los puestos de honor en el pódium.

Las rusas dominaron con enorme autoridad la prueba, ganando ocho de los nueve encuentros disputados y cediendo tan solo un empate en la sexta ronda ante las ucranianas. Éstas, brillantemente lideradas por la campeona mundial Mariya Muzichuk – que fue la mejor del torneo – merecieron el segundo puesto, pero su temprana derrota ante Georgia en la tercera ronda les limitó en la lucha por el oro. Por su parte, las georgianas, que partían como cabeza de serie, cayeron estrepitosamente ante las rusas en la cuarta, y tuvieron por fin que conformarse con la tercera plaza, al empatar de forma inesperada en la última ronda frente a Austria.

El equipo español peleó en las mesas de arriba, aunque no llegó a enfrentarse a las favoritas. Por fin, un peleado empate ante Grecia en la última jornada apartó a España de un merecido puesto entre las diez primeras. En el plano individual, cabe destacar la magnífica actuación de Sabrina Vega, defendiendo el primer tablero de la selección. La canaria rozó la medalla y logró norma de Gran Maestro absoluto, que supone un acicate para dedicarse con ilusión al ajedrez y medir sus límites, al menos durante 2016.

**Sabrina Vega comenta, extensamente y en exclusiva para los lectores de PDR, su mejor partida del Europeo.**

**Daulyte, D** LTU 2369  
**Vega, S** ESP 2392

Defensa Siciliana [B46]

La cuarta ronda del Europeo de Selecciones me enfrentaba a una conocida, Deimante Daulyte. Tras un buen comienzo cosechando los dos primeros puntos, una mala conducción de las piezas blancas frente a la experimentada Elizabeth Paehtz supuso mi primera derrota en la tercera ronda. Era el turno de afrontar el desafío contra la jugadora lituana, que contaba con score favorable gracias a su victoria en nuestro duelo anterior y un notable progreso en los últimos años.

**1. e4 c5 2. ♘f3**

Primera sorpresa de la jornada. Parecería extraño si atendemos al hecho de que precisamente nuestro encuentro anterior se había desarrollado en una Defensa Sveshnikov. La Abierta en la Siciliana era la continuación habitual de Daulyte tiempo atrás, si bien en la última etapa había acostumbrado a realizar, casi en exclusiva, otros esquemas sin definir tan rápido el centro.

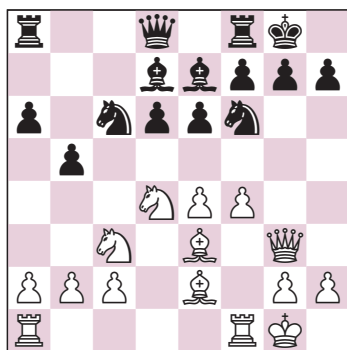
**2... e6!?**

Ante una sorpresa, ¿por qué no responder con otra? La intención de la segunda jugada blanca era clara: tratar una vez más la Defensa Sveshnikov. No obviar el factor psicológico de las partidas y contar con un repertorio con el que poder ser flexibles suele traer buenas consecuencias prácticas.

**3. ♘c3 ♘c6 4. d4 cxd4 5. ♘xd4 a6 6. ♙e2 d6 7. 0-0 ♘f6 8. ♙e3 ♙e7 9. f4 ♙d7**

La alternativa sería 9... ♖c7 10. ♖h1 0-0 11. ♖e1 (11.a4) 11... ♘xd4 12. ♙xd4 b5 13.a3 ♙b7 14. ♖g3 entrando en una posición común de la Scheveningen.

**10. ♖e1 0-0 11. ♖g3 b5!?**



Aunque el avance b7-b5 es temático en este tipo de posiciones como medida de control indirecto del centro -pues pretende la expulsión del importante ♘c3 con b5-b4, lo que dejaría vulnerable el punto e4, así como para ganar control y espacio en el flanco de dama, en esta ocasión vuelve a contar con un matiz psicológico (de ahí el signo otorgado a esta jugada). Deimante destaca por su visión aguda y la búsqueda de recursos tácticos, no siendo tan precisa en el perfil estratégico. El control de la casilla "e5" es clave para ambos bandos; reservar la salida de la dama negra a c7 para provocar un juego directo, con una rápida - y algo prematura- reacción central, era el objetivo. Por supuesto, no se pudo resistir.

**12. e5**

Un juego más lento y previsor era posible con 12.a3.

**12... ♘xd4 13. ♙xd4 dxe5 14. fxe5 ♙c6!**

La clave de esta idea, aprovechando los factores tácticos.

**15. ♗ad1**

En caso de la retirada natural 15. ♙e3 contamos con una línea sencilla que pone en evidencia el carácter prematuro de la irrupción central: 15... ♘e4 16. ♘xe4 ♙xe4 17. ♙f3 (17. ♙h6? ♙g6 y todo bajo control. 18. ♙e3 ♙xc2?) 17... ♙h4 18. ♖g4 ♙f5 19. ♖h5 ♙g6

20. ♖g4 ♙f5= Tampoco funciona el intento de pasar las piezas blancas al flanco de rey sin pérdidas de tiempo: 15. ♙f4? ♘e4! 16. ♖d3 ♙c5= poniendo una vez más de relieve la precaria situación central del primer jugador -el indefenso ♙d4 y, en especial, el expuesto ♖g1 por la diagonal g1-a7 marcarán mucho el perfil concreto de las intenciones negras.

**15... ♘e4**

El avance e4-e5 es una ruptura ofensiva: pretende aumentar el control y el espacio en el centro y flanco de rey, para dotar de mayor maniobrabilidad a las piezas blancas en su camino hacia un eventual ataque al Rey negro. No obstante, tras una secuencia bastante forzada, el negro logra simplificar convenientemente la posición y mantener bajo custodia las amenazas rivales. Cada cambio de pieza favorece al segundo jugador, pues la presión de un ataque efectivo por el oponente se desvanece progresivamente. El largo plazo proporciona, en cambio, a las negras -una vez neutralizadas aquellas intenciones- buenas perspectivas de victoria: las debilidades creadas en la cadena blanca de peones sufrirán las consecuencias de no haber realizado con éxito su juego -c2, e5 y g2 suelen ser claros objetivos en este sentido. Por algo el lema "desarrollar nuestro juego sin debilitar la posición" guía, con carácter general, las partidas de los Grandes Maestros. Así tratan de asegurar un juego a dos resultados: si no logran el éxito esperado persiguiendo sus objetivos, no habrán estropeado su posición y no correrán riesgos de que les inflijan, por ello, una derrota.

En cualquier caso, y aunque la presente partida es un claro ejemplo de ello - Daulyte o da mate o se verá sumida a la defensa de un



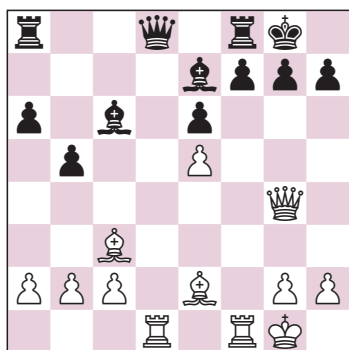
difícil final- se trata, por supuesto, de una enseñanza muy abstracta y genérica. A veces, es preciso correr ciertos riesgos para acercarse a la victoria a nuestro marcador. ¡Pero nunca está de más tenerlo presente!

### 16. ♖g4

16. ♖xe4 ♗xe4 17. c3 ♖c7 para continuar la oferta de cambio de piezas con ♗c5. Y en caso de 18. ♖e3 ♗d5 seguido de ♗ac8.

### 16... ♗xc3 17. ♗xc3

Tratar de bloquear líneas con la nada atractiva 17. bxc3 no ayuda a las intenciones blancas: 17... ♗d5 18. ♗d3 g6 (también es posible 18... f5, reacción liberadora que tenemos muchas veces como recurso defensivo) 19. ♗f3 ♗c8 20. ♗e3 ♗c4 21. ♖g3 ♖c7 manteniendo siempre la iniciativa. Por ejemplo: 22. ♗xd5 exd5 23. ♗h6 ♗e8 24. ♖f3 (24. ♗df3 ♗e4 25. ♗xf7 ♗c5+ 26. ♗h1 ♖xe5) 24... ♗f8 25. ♗xf8 ♗xf8 26. ♖xd5 (26. e6 ♖b6+) 26... ♗c5 27. ♖d6 (27. ♖d4 ♗xe5) 27... ♗xc3 28. ♗xc3 (28. e6 ♖xd6 29. ♗xd6 ♗xe6 30. ♗xa6 ♗xc2) 28... ♖xc3 29. h3 ♗e8 30. ♖xa6 ♖xe5.



Y hemos llegado a la posición crítica de medio juego, donde otra precisa secuencia de jugadas termina de secar las amenazas blancas. Determinada la dinámica de la posición, resulta más fácil encontrar la lógica de lo que sigue.



*España, que partía en el puesto 11º, ocupó un razonable 12º lugar. Sabrina Vega fue el pilar del equipo en el primer tablero, con un sensacional score de 7/9 puntos y consiguiendo una norma de Gran Maestro.*

### 17... ♖b6+ 18. ♗h1

Si 18. ♗d4 ♗c5.

### 18... ♗ad8 19. ♗d3 ♖e3! 20. ♗de1 ♖g5 21. ♖e2 ♖h4!

Se amenazaba 22. ♗d2 y 23. ♗f4, tratando de aprovechar la precaria situación de la dama negra. Pero todo coordina justo a tiempo, gracias a la colaboración de todas las piezas.

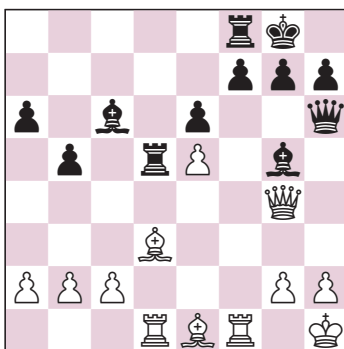
### 22. ♗d1 ♗g5

22... ♗c5 23. ♗e1 ♖h3 24. ♗f4 ♖e3 también conservaba una ventaja estable.

### 23. ♗e1 ♖h6

¡Con esta larga y oportuna maniobra hemos logrado traer la dama al abrigo de su monarca! No es casualidad que se defina a la dama como la mejor pieza defensora de su rey.

### 24. ♖g4 ♗d5



¡Una de las grandes enseñanzas de Kaspárov: no olvidarnos de ninguna pieza!

### 25. ♗g3

Es preciso advertir que 25. ♗f3? - con idea de 26. ♗h3- no funciona por: 25... ♗xe5 26. ♗h3 f5 27. ♖g3 (Si 27. ♗xh6 fxc4 28. ♗c3 (28. ♗xh7 (28. ♗xh7+ ♗h8) 28... ♗d5 (28... ♗e4?! 29. ♗xg7+! ♗xg7 30. ♗c3 ♗; 28... gxc6 29. ♗xe5 ♗f2) 29. ♗c3 e5 30. ♗h5 e4-) 27... ♗e3! con ventaja decisiva. No obstante, 25. ♗c3 concedía un mayor control de las casillas críticas d4 y e5.

### 25... ♗fd8 26. a4 g6

Última jugada de consolidación: protege al rey de los peligros en la primera fila, así como de los recursos tácticos vía sacrificios en h7; genera la amenaza ... ♗d4 seguida, muchas veces, de ♗f4 o ♗h4, eliminando al principal defensor de las debilidades blancas; y permite una eventual reubicación de la dama vía "f8".

La jugada 26... bxa4 27. ♗xa6 ♗xd1 28. ♗xd1 ♗xd1+ 29. ♖xd1 ♗e7 30. ♖g1 g6 (30... ♖e3+ 31. ♗f2 ♖xe5) 31. ♗f2 ♖g5 dejaba a las negras otro final cómodo, similar al que surgirá posteriormente en la partida.

**27. axb5 axb5**

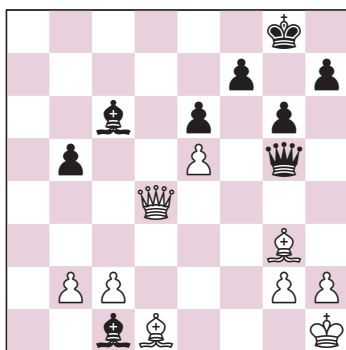
Parecería lógico capturar de alfil a fin de romper la barrera que el ♗d3 ejerce en la columna. No obstante, el cálculo concreto, que siempre debe complementar el conocimiento conceptual, no la ve como la mejor opción. Así, tras 27... ♗xb5?! 28. ♖f3 ♗5d7 (28... ♗8d7? 29. c4+-) 29. ♗e1 nuestras piezas han quedado más pasivas y expuestas, dando a las blancas los tiempos necesarios para que reintegre en el juego a su alfil de casillas negras, con la incómoda amenaza ♗a5. Se percibe en estas pocas jugadas un cambio de roles: ahora son las blancas las que cuentan con una mejor coordinación de piezas.

**28. ♗e2?**

Dado que acaba de provocar la apertura de la columna "a", esperaba un intento por aprovecharla para activarse. Muy al contrario, Deimante yerra en su decisión. El escaso tiempo del que disponía para las últimas jugadas antes del control y las lagunas de su olfato posicional, le hicieron buscar las simplificaciones confiando en que el final resultaría más fácil de sostener, al disminuir las posibilidades de crear amenazas. Como veremos, un claro fallo de evaluación, pues nada más lejos de la realidad.

Era preciso mantener la tensión, aunque después de 28. ♖a1 ♗d4 29. ♖e2 ♗b7! -cubriendo las entradas por la columna "a"- 30. ♖f2 ♗8d7 31. ♖ae1 (31. ♗xb5 ♗e3 32. ♖e1 (32. ♖e2 ♗d2) 32... ♖h3) 31... ♗c6 32. ♖a1 ♗e3 33. ♖e2 b4+ encontramos un ejemplo ilustrativo que demuestra el potencial de la posición negra, conservando siempre la iniciativa.

**28... ♗xd1 29. ♗xd1 ♗xd1+ 30. ♗xd1 ♗c1! 31. ♖d4 ♖g5!**



Dos jugadas después del cambio de Torres se pueden apreciar los problemas que enfrentan las blancas. Aunque una lectura superficial de la posición dotaría a este final un carácter igualado, si nos fijamos con un poco más de detenimiento veremos que todos los factores de las negras son ventajas: mejores piezas -incluyendo la seguridad de nuestro monarca, nota importante ante la presencia de damas en el tablero- y claros objetivos de ataque en la estructura de peones blanca. En ajedrez hay que ser pacientes y disfrutar de las pequeñas ventajas estratégicas que nos van ofreciendo.

**32. ♗f3**

No se puede criticar esta jugada, pues pretende liberar tensiones y aliviar la presión a la que se veía sometido su Rey, tanto por la primera fila, como a través del punto "g2". Una alternativa razonable era 32. ♖d6 ♗d5 33. ♖b8+ ♖g7 34. ♖xb5 h5 35. ♖f1 (35. c4? ♖d2) 35... ♗xb2 36. c4 ♗c6 37. ♖f4 ♖d8 38. ♗e2 ♖g8 39. h3 ♖a5+ con difícil final para las blancas.

**32... ♗xf3 33. gxf3 ♖f5!**

Cambiando de objetivos.

**34. ♖c3 b4**

Con esta movida de peón fijamos la acción de la dama blanca a un papel puramente defensivo.

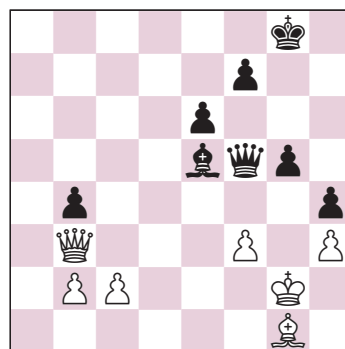
**35. ♖b3**

Pero no 35. ♖xb4?? ♖xf3+ 36. ♖g1 ♗e3+-+

**35... h5**

Controlado el flanco de dama, comienza la expansión en el otro lado del tablero. Creados los objetivos, sólo es cuestión de ir paso a paso trabajando las entradas. ¡Sin prisa, pero sin pausa!

**36. ♖g2 g5 37. h3 h4 38. ♗h2 ♗f4 39. ♗g1 ♗xe5!**



Dejando libre el camino a la dama.

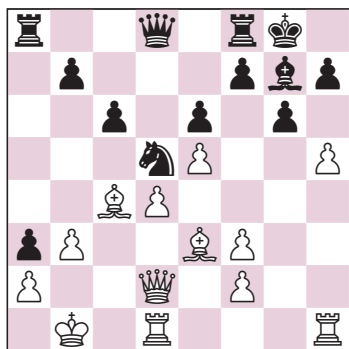
**40. ♗e3 ♗d6 41. ♖a4 ♖e5 42. ♖f2 ♖g3+ 43. ♖e2 ♖g2+ 44. ♖d3 ♖xf3**

**0-1**

♟️ Vega, S	ESP 2392
♟️ Atalik, E	TUR 2385

*Europeo equipos femenino, 2015 [R8]*

Por último, y a modo de pequeño extracto, tengo el placer de mostrarles el remate que me permitió conquistar mi primera norma de Gran Maestro, sin duda una gran recompensa. Mi rival, Ekaterina Atalik, a la que también había tenido oportunidad de enfrentarme en una ocasión anterior que finalizó en tablas, venía haciendo un gran Europeo. La octava ronda, sin embargo, le planteé una difícil posición:



**21...♖xe3?**

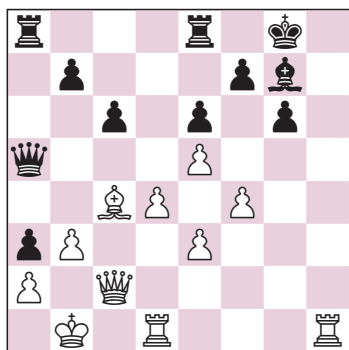
Ekaterina termina por adoptar una continuación estratégicamente bastante cuestionable: cede su mejor pieza, refuerza el centro blanco y permite conservar alfiles de distinto color, que en una posición aguda con enroques opuestos y posibilidad de ataque, favorece al bando fuerte al permitir crear nuevas amenazas, consecuencia lógica de carecer de homólogo que enfrente su acción.

Tanto 21...b5 22.♗xd5 ♖xd5 23.h6 ♗h8 24.f4; como 21...♗a5 22.♗xa5 ♗xa5 23.♗d2 ♗aa8 24.♗xd5 exd5 25.f4 eran objetivamente mejores opciones, aunque tampoco agradables decisiones.

**22.fxe3 ♗e8 23.hxg6 hxg6 24.f4!**

El punto clave del inicio de las operaciones blancas. ¡No podemos jugar por los flancos sin haber consolidado y asegurado el control del centro!

**24...♗a5 25.♗c2!**



Una sutil jugada.

A la vez que conserva las expectativas de ataque en el flanco de rey -mantiene en vilo los puntos "g6" y "h2"-, impide la entrada de la dama negra a nuestro campo -...♗c3. Tras ello, probablemente Ekaterina contara con la posibilidad de forzar eventualmente el cambio de damas -con ... ♗b2- como recurso defensivo que en última instancia frenara las amenazas de mate que el primer jugador tenga oportunidad de crear.

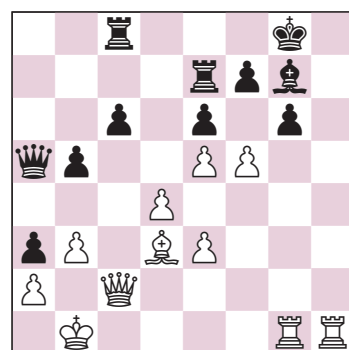
**25...♗ac8 26.♗dg1**

¡Y una vez más, usamos todos nuestros efectivos en la lucha por entrar en campo rival! 26.♗h3 con la sencilla pero efectiva idea de triplicar en la columna "h" era contundente. Por ejemplo: 26...♗f8 (o 26...c5 27.d5 fraccionando las barreras negras) 27.♗h7! -impidiendo la huida del rey-, ambas con ventaja decisiva.

**26...b5 27.♗d3!**

Aunque la jugada de la partida convence, a modo ilustrativo podemos señalar que también funciona: 27.♗xe6 ♗xe6 (27...fxe6 28.♗xg6 ♗e7 29.♗h7) 28.f5+- con pocas opciones de defensa para las negras.

**27...♗e7 28.f5!**



También ganaba 28.♗xg6! fxe6 29.♗xg6 ♗d2 30.♗g2 ♗xe3 31.♗h7+- (O 31.♗gh2+- con mate en pocas jugadas).

¿Cuál es el factor común de las jugadas 27. ♗xe6, 28.f5 y 28. ♗xg6? ¡Destruir el escudo protector del rey negro, nuestro principal objetivo de ataque! El sacrificio del alfil dará vía libre a la irrupción de nuestras piezas pesadas.

**28...exf5 29.♗xf5 ♗cc7 30.e6 ♗f8 31.♗h7 f6 32.♗h2 ♗g8 33.♗xg6**

Ante la amenaza inevitable de mate -♗h8- y dado que las negras cuentan con un único jaque, prefirieron inclinar aquí su rey.

1-0

**Europeo Selecciones FEMENINA · 12-22/11 2015 · Reikiavik (Islandia)**

N	PAÍS	PART	+	-	=	PUNTOS
1	Rusia	9	8	1	0	17
2	Ucrania	9	7	1	1	15
3	Georgia	9	6	2	1	14
4	Polonia	9	5	1	3	11
5	Francia	9	5	1	3	11
6	Alemania	9	5	1	3	11
7	Hungría	9	5	1	3	11
8	Italia	9	5	1	3	11
9	Austria	9	5	1	3	11
10	Rumanía	9	4	2	3	10
11	Armenia	9	4	2	3	10
12	España	9	4	2	3	10

Hasta 30 equipos.