

## LA VARIANTE CERRADA DE LA SICILIANA

### Presentación:



¿Te asustan las complejas variantes de la Siciliana? ¿No dispones del tiempo suficiente para estudiar a fondo la gran masa de teoría que existe actualmente sobre la más popular de las aperturas? ¿Juegas con negras la Defensa Siciliana? ¿Deseas enfrentar con blancas a la Siciliana, desde una perspectiva diferente?

Si la respuesta a alguna de estas preguntas es afirmativa, entonces, este pack te será de gran utilidad, porque la Variante Cerrada es de obligatorio conocimiento para todos aquellos que juegan la Siciliana con piezas negras y de dominio opcional para quienes la enfrentan con blancas.

Si aprendes a jugar la Cerrada, tendrás la garantía de que no necesitarás memorizar extensas variantes, sino que podrás aprender conceptos nuevos, interesantes, que posteriormente aplicarás sin miedo a caer en las trampas teóricas tan habituales en la Siciliana.

**Queda prohibida terminantemente la reproducción total o parcial por cualquier medio o soporte del contenido de esta publicación.**

**Derechos reservados EDAMI 2004-2006**

## Clase #1: Introducción.

La Defensa Siciliana es una de las más antiguas y apreciadas de las aperturas. Evidentemente más bien que una “defensa” es un “contraataque” típico, pues no sólo impide la formación central de los peones blancos (e4 y d4), sino que prepara el ataque lateral por el flanco dama.

Su primer análisis serio se encuentra en un manuscrito del siglo XVI y lo escribió el maestro italiano Cesare Polerio en 1549. Comienza en la página 62 del manuscrito; pero el autor con mejor criterio que los modernos, no la llamó “defensa” sino “juego”: “il giuoco siciliano”. Fue Greco, “el calabrés”, otro notable maestro ítalo, quien a principios del siglo XVII le dio el nombre de Defensa.

Esta apertura alcanzó su máxima popularidad en tres eventos de importancia; el primero, en el match Mac Donnell – Labourdonnais en 1834; en el match Staunton – Saint Amant en 1843 y en el Torneo Internacional de Londres de 1851. Fueron Luis Paulsen y el británico Sarrat quienes le dieron mayores impulsos con aportaciones teóricas en las variantes antiguas; las modernas tuvieron sus paladines en Zukertort, Blackburne, etc. mientras que maestros contemporáneos como Boleslavsky, Najdorf, Richert entre otros, han hecho nuevos aportes a las variantes ultramodernas por su parte analistas de autoridad reconocida como Max Euwe, en sus “Archives”, Hans Kmoch, y Ludek Pachman han investigado a fondo esta apertura.

A través de los tiempos la Defensa Siciliana ha experimentado repetidas refutaciones y rehabilitaciones al mismo tiempo. Hoy día es cosa normal verla en todos los eventos importantes al extremo de alcanzar un número elevado de planteos como por ejemplo (y para citar dos casos solamente) el Torneo Internacional de La Habana de 1962 donde fue la más usada (50 en total). Aquí las piezas negras ganaron 25 veces, perdieron 10 y 15 tablas siendo su principal protagonista el gran maestro soviético Lev Polugaevsky quien la planteó ocho veces ganando siete y una tablas.

En el XXIX Campeonato soviético de 1962 también fue la defensa más usada y en esa ocasión de las 44 veces planteada, las blancas ganaron 16 partidas, las negras 13 y 15 fueron tablas. Por supuesto, en los resultados estadísticos es factor preponderante la calidad o maestría del jugador que lleve las piezas blancas o las negras.

La Defensa Siciliana es la más dinámica de las asimétricas respuestas a 1. e4. Produce, además según Walter Korn “los factores psicológicos y de tensión que denotan lo mejor en el juego moderno y da fe de una fiera lucha desde el mismo primer momento”.

A pesar de contar con más de 365 años “de edad”, es una apertura perennemente joven a la cual han recurrido los más grandes maestros internacionales en torneos y matches de envergadura. Hoy día sigue siendo objeto de un constante mejoramiento por su lado su sólido espíritu de combate.

La variante que estudiaremos en este pack no es tan antigua como las propias variantes abiertas que hemos mencionado, pero acompaña a la Siciliana desde la segunda mitad del siglo XIX. No se ha podido determinar (aun para los historiadores del Ajedrez) el autor de este sistema.

Lo que sí se sabe es que aparece en una tentativa (mucho más tranquila que lo habitual) de dar al conductor de las piezas blancas una nueva manera de tratar el

agresivo planteamiento de las piezas negras en esta apertura. Claro que en esos años no estaba bien desarrollada la teoría de las aperturas.

Son varios los órdenes de jugadas que llevan a la Variante Cerrada, porque no es suficiente que veamos **1.e4 c5 2.Cc3** para que podamos afirmar que estamos ya dentro de esta variante, debido a posibles futuras transposiciones. Por comodidad para facilitar nuestra exposición, vamos a fijar como punto de partida el que surge después de las jugadas iniciales, **1.e4 c5 2.Cc3 Cc6 3.g3 g6 4.Ag2 Ag7 5.d3 d6**.



Al plantear una idea determinada de Defensa o Apertura es absurdo pretender que siempre se va a ganar con ella; pero al hacerla nos estamos desenvolviendo en un terreno familiar y podemos aspirar a un tipo de Medio Juego conocido, además de la oportunidad de poner en práctica ideas y conceptos básicos o estratégicos que hayamos estudiado concienzudamente.

Muchos de los jugadores que juegan Peón Rey (1.e4) se tienen que enfrentar a la tan mencionada Defensa Siciliana con sus disímiles variantes ya sea un Dragón, Najdorf, Pelikan, por tan solo mencionar las líneas más populares. Una buena idea es comenzar a estudiar esta compleja apertura con un esquema que nos prepare, para en un futuro no muy lejano poder enfrentar con éxito cualquier variante que nos presente en jugador de Siciliana, por otra parte podemos no cambiar o para decirlo mejor evolucionar hacia un sistema abierto sino que podemos jugar de por vida un esquema cerrado.

Entre estos jugadores hay un gran número que ha tomado la actitud de que la vida es demasiado corta para estudiarse todo el volumen de teoría que de estas líneas se desprende, entre ellos podemos encontrar a Vassily Smyslov, Boris Spassky, Vlastimil Hort y Oleg Romanishin. Pero más cerca de nosotros en nuestro tiempo hay jugadores de elite que juegan este sistema asiduamente como Nigel Short y Michael Adams. Por solo mencionar algunos de los jugadores que han alcanzado una maestría en el Sistema Cerrado de la Siciliana.

Por muchos años la escuela rusa (si se puede hablar de una unificación en este sentido) específicamente las escuelas encabezadas por estos grandes jugadores, el famoso y considerado mejor entrenador del mundo Mark Dvoretsky, recomienda cuando se comienza a jugar y estudiar de manera sistemática el ajedrez, pues comenzar el estudio de las aperturas por sistemas y esquemas sencillos (donde sus planes estratégicos sean muy simples, fáciles de asimilar y seguir) hasta dominar a la perfección los mismos, y solo entonces si usted desea pasar a otras aperturas que requieren mucha más energía y tiempo.

Una de las grandes ventajas que tiene el Sistema Cerrado de la Siciliana es que uno puede poner su propio sello a la apertura (como todos los jugadores que anteriormente

mencionamos). No hay un método aprobado para más cual o tal línea y tampoco será refutado el sistema de la noche a la mañana. ***Lo que realmente es importante conocer las ideas de la apertura.***

Esta apertura proviene de los sistemas cerrados ya lo dice el nombre que recibe la misma Sistema Cerrado en la Siciliana. Es muy propicia para los jugadores que se centran en el estudio del medio juego, y obvian un tanto el cúmulo de información teórica. Más bien de un corte estratégico, jugadores posicionales que gustan de este tipo posiciones, con un plan bien definido desde las primeras jugadas. En este orden podemos catalogar esta apertura como un planteamiento de ideas individuales, en la que cada jugador seguirá su plan preconcebido ya sea para el primer jugador con la actividad sobre el flanco rey o las negras sobre el flanco dama.

## Clase #2: El Sistema Cerrado con Blancas.

En esta clase veremos aspectos básicos en el juego de esta apertura con blancas, podremos conocer los planes estratégicos básicos, las ideas más frecuentes y colocaremos algunas partidas que consideramos modelos del juego blanco en esta fase. Para que usted pueda profundizar en sus estudios y comprender con ejemplos prácticos los conceptos y métodos de juego que se explicaran. En otras palabras, nuestro propósito es que usted pueda aprender y comprender el objetivo de las piezas blancas en esta apertura.

La idea general y que prima en el juego blanco a la hora de jugar El Sistema Cerrado es **atacar en el flanco rey** fíjese que es el mismo esquema de desarrollo de las piezas tal y como sucede en una India del rey pero con los colores invertidos, solo que en este caso el blanco ha realizado en ocasiones Cc3 y Ae3, presionando en el centro y muy rara vez en la India de Rey se realiza una jugada como Ae6. Vea los siguientes diagramas y repare en lo que acabamos de exponer.

**SISTEMA CERRADO EN LA SICILIANA  
CON BLANCAS.**



**INDIA DEL REY CON NEGRAS.**



Vea el desarrollo de las piezas negra y blancas en una y otra apertura, ¿no es el mismo? Si, la tentativa de las blancas de “jugar” una India de Rey es válida.

En la Defensa India de Rey, las negras primeramente desarrollan su flanco rey dejando (con toda intención) retrasado en el desarrollo ala dama, con la simple idea de no perder tiempo en el ataque sobre el flanco rey. Pues bien en este sistema la idea central no dista mucho del original, las blancas van a desarrollar un ataque sobre el flanco rey como plan fundamental y rector de la estrategia del primer jugador.

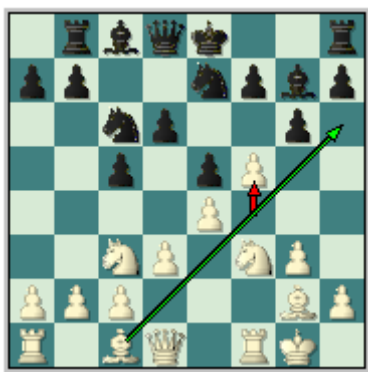
Entonces ¿Por qué las blancas pueden realizar un ataque desde el mismo comienzo del juego? Cuando las blancas se lanzan al ataque sobre el flanco rey, la razón principal por la que pueden conducir el mismo es por su fuerte peón central e4 apoyado por la cadena de peones c2-d3 y aunque no domina en su totalidad el centro si es cierto que el mismo es bien sólido.

Por lo general y más popular/común plan o idea que encontramos en estas posiciones es el ataque sobre el flanco rey con las maniobras de f4 para luego desarrollar el caballo hacia f3. O jugar Cf3 seguido en ocasiones de Ch4 y f4. Claro que las blancas desarrollan su alfil de casillas blancas por g2 están ejerciendo presión sobre le centro casillas e4 y d5.

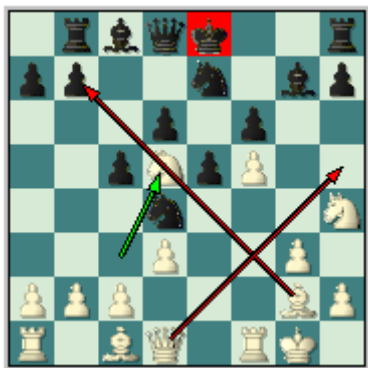
La jugada **f4** que se realiza en el medio juego o en plena apertura (cuándo y dónde se realiza y con el orden exacto lo estudiaremos en la clase número diez) inicia el ataque sobre el flanco rey y con la idea bien clara de seguir con **f5** abriendo la columna 'f' y la diagonal c1-h6, para que su torre y alfil de casillas negras se pueda incorporar al ataque y en un momento tener la opción de cambiarlo por su similar negro debilitando las casillas negras del flanco rey. Veamos ejemplos demostrativos de cómo el primer jugador conduce el ataque sobre el flanco rey.

**Short, N - Nataf, I**  
**Estambul ol (M), 2000.**

**1.e4 c5 2.Cc3 Cc6 3.g3 g6 4.Ag2 Ag7 5.d3 Tb8 6.f4 d6 7.Cf3 e5 8.0-0 Cge7 9.f5**



[Y esta es la posición que realmente nos interesa, primeramente note que la posición negra tiene algo de inusual (en la próxima clase se podrá ver esto con mayor lujo de detalles) y es que el peón rey en vez de estar en e6 esta colocado en e5 desprotegiendo y sin detener precisamente este importante avance (f5), pues la acción sobre esta casilla sería de varias piezas, Ac8, Ce7 e6 y g6 pero en este caso no, pues ya el peón esta en e5. Cosa esta que hace mucho más fuerte el ataque blanco.] **9...gxf5 10.Ch4** [Una jugada nueva que tenía preparada un especialista como Short en estas posiciones, se había intentado antes 10.Cg5 Cd4 11.Dh5 Tf8 12.Cxh7 Th8 13.Ag5 Con una posición claramente ventajosa para el primer jugador, Lehti,J - Issakainen,A; FIN 1999] **10...Cd4** [Muy flojo, la correcta manera de tratar la novedosa jugada de Short era 10...f4 devolviendo el peón sacrificado por las blancas para obtener una mejor posición 11.gxf4 y entonces 11...Cg6 poniendo en tela de juicio la jugada Ch4, ahora las blancas tienen que escoger entre Cf3 y Cf5, por ejemplo 12.Cf5 ( 12.Cf3 Cxf4 13.Axf4 exf4 14.Dd2 Ae5 con clara ventaja negra) 12...Axf5 13.exf5 Cxf4 14.Axf4 exf4 15.Txf4 Ae5 16.De1 Dg5 y la ventaja negra es evidente] **11.exf5 f6** [Error, Nataf no acierta en la posición ni de casualidad, aunque es justo señalar que la posición es bien delicada, por ejemplo si 11...Cexf5 12.Dh5 Ae6 13.Cxf5; y por otra parte si las negras retoman en f5 de alfil 11...Axf5 12.Cxf5 Cexf5 13.Dh5 en ambos casos con ventaja decisiva blanca; Sin embargo merecía atención 11...Af6 para tratar de equilibrar la posición 12.Cf3 Cexf5 13.Cd5 y la posición es bastante pareja] **12.Cd5**



[Muy fuerte jugada de Short, fíjese atentamente en la posición, ya las blancas tienen una clara ventaja posicional ¿por qué? Muy sencillo primeramente la fuerte posición del caballo que se encuentra en una casilla indesalojable, segundo el alfil del fianchetto blanco tiene a su disposición la diagonal blanca abierta y su similar esta obstruido por sus propios peones, y por si todo esto fuera poco los cuadros blancos centrales del segundo jugador están muy débiles y las blancas tienen la clara posibilidad de explotar dicha posición.] **12...Cxd5** [Otras posibilidades son 12...0-0 13.Cxe7+ Dxe7 14.Ad5+ Rh8 15.Dh5 ganando con idea de 17.Cg6; 12...Dd7 esta tal vez sea la mejor manera que tienen las negras de conducir su partida, aunque las blancas siguen con 13.Cxe7 Dxe7 14.Ad5 con una ventaja posicional evidente] **13.Axd5 De7 14.a4 Ad7 15.c3 Cc6 16.Ae3 Cd8 17.d4** [Obviamente tratando de aprovechar la situación del rey negro en el centro] **17...Cf7** [17...exd4 18.Af4 Cf7 19.cxd4 0-0 ( 19...cxd4 20.Axf7+ Dxf7 ( 20...Rxf7 21.Te1 ventaja decisiva blanca) 21.Te1+ Rd8 22.Dxd4 ventaja decisiva blanca) 20.Te1 Dd8 21.dxc5 ventaja decisiva blanca; 17...cxd4 18.Axd4 a6 19.Ae3 y la ventaja blanca es abrumadora] **18.dxc5 dxc5 19.Db3 b6 20.Tad1 Td8 21.Td2 Rf8** [La posición negra es irremediamente inferior solo una terrible error del blanco puede salvarlas, cosa esta muy poco probable. Pero tal vez ligeramente superior era 21...Cg5 con la idea de evitar el avance del peón a blanco, y la apertura de una columna en el flanco dama por donde las torres blancas puedan penetrar, aunque después de 22.Tfd1 (22.Axg5 Un poco más débil es 22...fxg5 23.Cg2 y la ventaja blanca solo es clara) 22...Ah6 23.Rh1 con una posición igualmente ganadora] **22.a5 Ah6** [Ahora falla 22...b5 pues las blancas responden simplemente 23.Axf7 ganando igualmente material 23...Dxf7 24.Axc5+] **23.Axh6+ Cxh6 24.axb6 axb6 25.Dxb6** [Con posición completamente ganadora] **Rg7 26.Da7 Rf8 27.Ae4 Cf7 28.Tfd1 Ae8 29.Dxe7+ Rxe7 30.Txd8 Cxd8 31.Cg2** [Short intenta reagrupar su caballo que estaba “fuera de juego” en el extremo del tablero, llevándolo hacia la importante y dominante casilla de d5 vía e3] **Aa4 32.Td2** [Tal vez la explicación a esta jugada esta en que Short se aferró al plan de llevar su caballo hacia d5, pero sin dudas que mucho más fuerte es 32.Ta1 seguido de 32...Ac6 33.Ta7+ Rd6 34.Axc6 Cxc6 35.Tf7 y las negras pierden otro peón] **Cf7 33.Ce3 Cd6 34.Cd5+ Rf7 35.Cxf6 Cc4 36.Ad5+ Rxf6 37.Axc4 Rxf5 38.Rf2 h5 39.b3 Ac6 40.Td6 Ah1 41.h3 Tf8 42.Re3 Rg5 43.h4+ Rg4 44.Tg6+ Rh3 45.Ae2 Tb8 46.Ad1 Ad5 47.c4 Af7 48.Tg5 Tb4** [48...Tg8 49.Txg8 Axc8 50.Re4 Rxc3 51.Rxe5 Rxh4 52.Rd6 Rg5 53.Rxc5 (Un grave error hubiese sido 53.Axh5 Rxh5 54.Rxc5 Rg5 55.b4 Rf6 56.Rd4 Re7 57.c5 Rd7 58.b5 Ae6 y las negra para los peones pasados blancos asegurando las tablas) 53...h4 54.b4 Ae6 ( 54...h3 55.b5 h2 56.Af3 Rf4 57.Ah1 Ae6 58.b6 Ac8 59.Rd6 ganando) 55.b5 Ac8 56.Af3 Rf4 57.Ah1 h3 58.b6 y las blancas vencen sin dificultad] **49.Re4 Ae6 50.Txh5** [50.Rxe5 Ag4 51.Axc4+ hxg4 52.h5 con ventaja decisiva blanca] **Rxg3 51.Rxe5 Axc4 52.Tg5+ Rh3** [52...Rxh4 53.Tg4+ Rh3 54.Txc4 con ventaja decisiva blanca] **53.bxc4 Txc4 54.h5 Rh4 55.Tg1 1-0.**

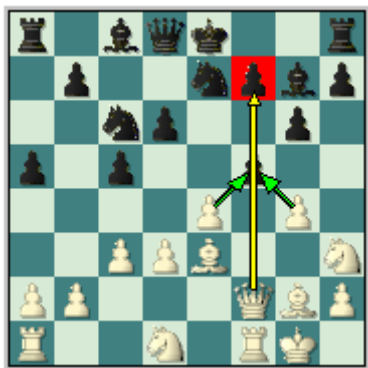
Antes de arribar a cualquier conclusión veamos seguidamente dos ejemplos más para poder formarnos una sino completa visión de la idea blanca, si un enfoque lo más amplio posible del mismo.

**Yudasin, L - Dzhandzhava, L**  
**Lvov, 1987.**

**1.e4 c5 2.Cc3 Cc6 3.g3 g6 4.d3 Ag7 5.Ag2 d6 6.Ae3 Cd4 7.Dd2 Da5 8.f4 e6 9.Ch3**  
[La idea de esta jugada, radica en quitarle las opciones de cambio al caballo de d4 cuando se juegue c3, y por otra parte poder al mismo tiempo incorporar el caballo blanco al ataque sobre el flanco rey vía g4 desde donde presionará f6 y h6.] **9...Ce7 10.0-0 Db6** [Las blancas pueden obtener un buen juego después de la floja jugada, 10...0-0 11.Cd5 jugada típica que se realiza mucho cuando la dama negra esta sin sostén en a5 y las blancas hayan enrocado cosa esta que no permite al segundo jugador retomar en d2 con jaque, ahora las blancas amenazan en punto de e7 que en algunos casos puede estar un peón o en este caso en particular un caballo. 11...Dd8 12.Cxe7+ Dxe7 13.c3 Cc6 14.d4 y las blancas tienen un mejor juego; Aunque interesante eran 10...Dd8 y; 10...Ad7] **11.Cd1** [Precisamente la idea de Yudasin, ahora el caballo negro no tiene ninguna opción de cambio en la posición.] **11...Cdc6** [La mejor respuesta negra, si por ejemplo 11...0-0 entonces las blancas pueden jugar en ambos flancos con 12.c3 Cdc6 13.b4 y las blancas tienen una ligera pero estable ventaja posicional] **12.c3 a5** [Buena jugada, las negras comienzan a movilizar los peones en flanco dama cuan antes y al mismo tiempo están evitando la fuerte replica b4 de las blancas.] **13.Df2 Dd8** [No se puede 13...0-0 pues el primer jugador dispone del golpe temático 14.e5 vulnerando completamente los peones centrales del segundo jugador 14...dxe5 (No cambia en nada 14...Cf5 15.exd6 Cxe3 16.Cxe3 clara ventaja blanca) 15.Axc5 con clara ventaja posicional, seguido de Ce3 y las blancas tienen absoluto control del centro] **14.f5**



[Y las blancas comienzan su asalto a la posición negra, amparadas fundamentalmente en algunos detalles en la posición o más bien en algunas ventajas temporales que tienen. Por ejemplo, la presencia del monarca negro en el centro del tablero, por otra parte la falta de desarrollo que tiene el conductor de las piezas negras y la posibilidad de incorporar rápidamente casi todas sus fuerzas (exceptuando la torre dama ubicada en a1) al ataque con relativa facilidad. Todas estas ventajas que hemos mencionado, y el carácter propio de la posición (la ventaja blanca radica en el flanco rey) dan al primer jugador la manera de conducir la partida. Para corroborar realicemos un análisis en la posición, por ejemplo si 14.g4 entonces las negras juegan 14...f5 estas jugadas típicas las estudiaremos en la siguiente clase, pero ya las negras con la misma logran detener el ataque blanco; Y si las blancas intentan jugar sobre el centro del tablero con 14.d4 entonces 14...cxd4 15.cxd4 d5 16.e5 Cf5 seguido de 0-0 y h5, reforzando la fuerte posición del caballo en f5, la posición es completamente pareja] **14...exf5 15.g4**



[Perfecto, la manera correcta de continuar con el ataque, las blancas procuran abrir la columna f en su favor especulando con la debilidad de f7, ahora no se puede por ejemplo 15.exf5 Axf5 16.g4 Ae6 17.Cg5 Dd7 y la ventaja esta en favor del segundo jugador (Malo sería 17...0-0 18.Dh4 h6 19.Cxe6 fxe6 20.Axh6 Txf1+ 21.Axf1 Cf5 con chances parejos)] **15...Ce5** [Por el momento el segundo jugador realiza las mejores jugadas posibles en la posición, el caballo en e5 defiende f7y se puede incorporar a la defensa del flanco rey.] **16.gxf5 gxf5** [16...Cg4 17.Dh4 Cxe3 18.Cxe3 con ventaja blanca; Un error fatal sería 16...Cxd3 por la simple 17.De2 ahora las negras tienen el caballo de d3 sin sostén y se amenaza f6 ganando una pieza] **17.Ag5 f6** [La mejor respuesta negra es 17...0-0 a lo que sigue 18.Dg3 con posición complicada] **18.Ad2 fxe4 19.dxe4 0-0 20.Ce3 Ad7** [20...Cd3 21.De2 Cxb2 22.Db5 ganando; Sin embargo una posibilidad interesante era 20...f5 21.Dg3] **21.Cf4 De8 22.Tad1 b5** [Nuevamente las negras no hacen la jugada más exacta 22...Td8 23.Ac1 Ac8 y la posición es de completa igualdad] **23.Ac1 Ta6 24.Dg3 Rh8 25.Rh1** [Liberando la columna g para que sus torres actúen sobre ella.] **25...Ac8** [25...f5] **26.Ah3 C5g6** [Error, mejor era 26...f5 manteniendo los chances parejos en la posición 27.Cfd5] **27.Ce6 Axe6 28.Axe6 Cc8 29.Dh3** [Explotando de manera correcta la mala jugada negra 26...C5g6, ya las blancas tienen una posición completamente ganadora.] **29...Cce7 30.Cf5 Da8** [30...Cxf5 31.Axf5 (31.exf5)] **31.Cxg7 Dxe4+ 32.Rg1 Rxc7 33.Ah6+ Rh8 34.Axf8 Cxf8 35.Txf6 Ceg6 36.Ad5 De5 37.Tf7 Tb6 38.Dc8 Dg5+ 39.Rh1 Dh6 40.Dd8 1-0.**

Pero no siempre la manera de atacar sobre el flanco rey negro comienza con f5, veamos la siguiente partida en bloque con algunas notas explicativas, de cómo en este caso las blancas realizan su ataque.

**Groszpeter, A - Vogt,**  
**L Hungría, 1980.**

**1.e4 c5 2.Cc3 e6 3.g3 Cc6 4.Ag2 g6 5.d3 Ag7 6.Ae3 d6 7.Dd2 Cge7 8.Cge2 Cd4 9.0-0 0-0 10.Tae1 b6 11.e5** [Interesante es 11.Cc1 con idea de Cd1 seguido de c3] **11...Cxe2+ 12.Txe2 d5 13.Ag5**



[Esta es precisamente la idea nueva, una vez que se avanza el peón a e5, y las negras no retoman dejando la cuña en e5 las blancas pueden buscar el cambio de los alfiles de casillas negras para de esta manera explotar el muy debilitado enroqué negro.] **13...Dd7 14.Af6 Ab7** [Merece atención 14...Tb8 con idea de b5-b4 y Aa6] **15.g4 Tfe8 16.Df4 Af8 17.Dg3 b5 18.f4 b4 19.Cb1 c4 20.Cd2 cxd3 21.cxd3 Tac8 22.Cb3 d4 23.Axb7 Dxb7 24.Axe7 Axe7 25.Df3 Da6** [Si 25...Dd7 entonces 26.Tg2 y las blancas tienen la iniciativa, amenazan f5] **26.f5 Dxa2 27.Cd2 Rh8 28.Ce4 exf5 29.gxf5 gxf5 30.Dxf5 Tg8+ 31.Cg3 Ah4 32.e6 fxe6 33.De5+ Tg7 34.Tf7 Tcg8 35.Txg7 Txg7 36.Tf2 Ae7 37.Tf7** [ 37.Tf7 Db1+ 38.Rg2 Dc2+ 39.Rh3 ganando] **1-0.**

Por supuesto que esta no es la única manera que tienen las blancas de conducir el ataque sobre el flanco rey, pero si es cierto que es sino la más efectiva la más rápida si es, recuerde que casi siempre en estos sistemas las negras enrocan corto de hay que su efectividad se incremente. Pero hemos hablado de otra forma de conducir el ataque blanco en el flanco y no hemos dicho cual.

Pues bien, las blancas pueden optar por no desarrollar un ataque tan rápido sobre el flanco rey, pueden en este caso prepararlo mejor a base del avance de los peones en el flanco rey comenzando con la jugada g4, f5 y h4, para apoyar este avance con sus piezas e ir pasando las piezas gradualmente hacia el flanco rey, hasta realizar la ruptura definitiva en la posición. Veamos la siguiente posición para poder ver mucho mejor lo que se acaba de exponer.



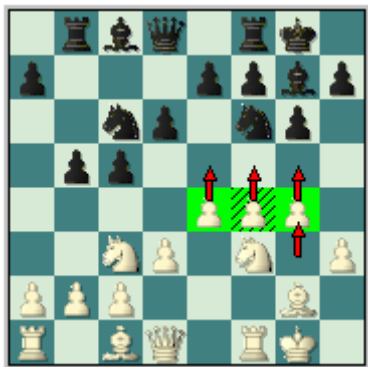
Pero ocurre algo con este plan de juego que tienen las blancas, y es que como realmente es efectivo este avance es con el caballo negro ubicado en f6 y no cuando las negras juegan con e6 y Cge7, pues en este caso las negras disponen de un recurso defensivo interesante y bastante seguro (se estudiará en la próxima clase). Veamos el siguiente diagrama donde se puede observar la formación correcta que realiza el segundo jugador.



En este tipo de posiciones hay que tener mucho cuidado al realizar el avance (y no es que no se pueda) g4 pues las negras poseen un recurso (como ya hemos dicho) que estudiaremos en la siguiente clase. Veamos ejemplos demostrativos cuando el segundo jugador desarrolla el caballo por f6.

**Jones, R - Kett, T**  
**Swansea , 2002.**

**1.e4 d6 2.Cc3 Cf6 3.g3 g6 4.Ag2 c5 5.d3 Cc6 6.h3** [Con la evidente idea de preparar el avance de los peones en el flanco rey.] **6...Ag7 7.f4 0-0 8.Cf3 Tb8 9.0-0 b5 10.g4**



[Y he aquí la posición ideal de las blancas frente al esquema presentado por las negras, es necesario aclarar que la idea negra de jugar con el caballo por f6 es evitar que las blancas puedan trasponer hacia un Ataque Indio de Rey y jugar c3 y d4, ó en su defecto las blancas puedan preparar este avance por medio de la maniobra Ce2, c3 y d4. Claro que con el caballo en f6 las negras presionan sobre e4 y evitan por momentos esta maniobra. Pero claro que las blancas encontraron el Talón de Aquiles de la posición negra y si las negras pueden evitar la expansión blanca en el centro pero no el en flanco dama.] **10...Cd4** [Ligeramente superior es 10...b4 y las posiciones resultantes de esta jugada son equilibradas y con suficientes chances para ambos bandos] **11.f5 b4 12.Ce2 Cd7** [Dudosa, las negras deben cambiar en f3 para evitar que se doblen los peones en d4 con el consecuente debilitamiento que este trae consigo para el segundo jugador, mejor es 12...Cxf3+ 13.Axf3 para entonces 13...Cd7] **13.Cexd4 cxd4 14.De1 Dc7 15.Dh4 Dxc2 16.Ah6 Dxd3** [No salva a las negras 16...Axb6 pues las blancas ganan de manera simple después de 17.Dxb6 Cf6 18.fxc6 hxc6 (Si 18...fxg6 entonces 19.Cg5 e5 20.Txf6 Txf6 21.Dxh7+ Rf8 22.Dh8+ Re7 23.Dg7+ Re8 24.Dxf6 con ventaja decisiva blanca) 19.e5 dxe5 20.Cg5 Af5 (No se puede 20...Dxb2 pues las negras reciben mate tras 21.Txf6 Dxa1+ 22.Af1 Td8 23.Dh7+ Rf8 24.Dxf7) 21.gxf5 Dxd3 22.Tad1 ganando] **17.fxg6 Cf6 18.Cg5 Tb5 19.Txf6 Axf6 20.Ag7** Un ejemplo corto, pero muy instructivo de como llevar el ataque blanco sobre el flanco rey. Si bien es cierto que las negras no actuaron de la mejor manera (en la próxima clase podremos ver este aspecto) en el juego blanco no hay nada que reprochar y es este modelo el que nos debemos aprender. **1-0.**

Veamos entonces tres ejemplos en bloques para poder determinar bien claro cuales son las ideas en este sistema.