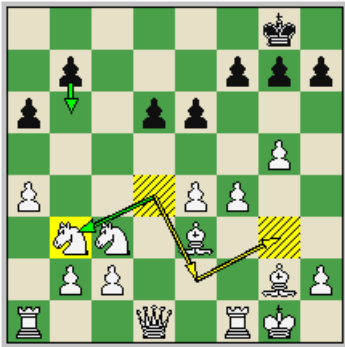


DEFENSA SICILIANA VARIANTE SCHEVENINGEN

Un esquema de ataque contra la Siciliana



Posición típica de las piezas blancas cuando las negras juegan ...e6 (el Cb3 puede estar en b3, d4, e2 o g3)

Una de las variantes más útiles de la Defensa Siciliana es sin dudas la Scheveningen. En primer lugar destacar que los esquemas que caracterizan a esta variante pueden aparecer por muy diversos órdenes de la Siciliana, incluso comenzando con otras conocidas variantes, por ejemplo la Najdorf y la Paulsen, que pueden desembocar en una Scheveningen legítima al cabo de muy pocos movimientos.

En segundo lugar, destacar que los más destacados grandes maestros del mundo han empleado a lo largo de su carrera la Scheveningen, tanto con blancas como con negras. Por citar uno diremos Garry Kasparov, el gran especialista.

Aprender a jugar y a combatir la Scheveningen mejorará tu comprensión de la Siciliana y ello se traducirá en una mejora global de tu ajedrez.

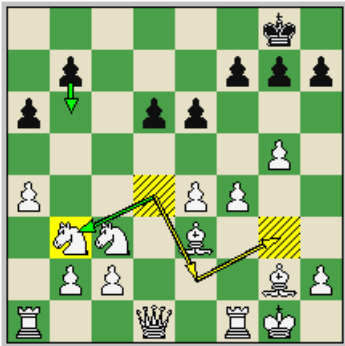
Este pack presenta un enfoque didáctico, mostrándote las posiciones temáticas, cómo entenderlas y cómo jugarlas, en lugar de pretender mostrarte variantes y variantes como hacen muchos otros libros.

Queda prohibida terminantemente la reproducción total o parcial por cualquier medio o soporte del contenido de esta publicación.

Derechos reservados EDAMI 2004-2007

Clase 1: Introducción

Un esquema de ataque contra la Siciliana



Posición típica de las piezas blancas cuando las negras juegan ...e6 (el Cb3 puede estar en b3, d4, e2 o g3)

Son pocos los ajedrecistas que, en algún momento de su vida, no han jugado posiciones muy similares a esta, donde las blancas colocan el alfil en g2, enrocan corto y lanzan los peones del flanco rey para atacar el enroque de las negras. Cuando juegan la Siciliana con negras, es posible caer en este tipo de posiciones y cuando enfrentan esta defensa con las blancas hay ocasiones que pueden enrocar corto y emplear este esquema. Basta mencionar jugadores de la talla de Kasparov, Karpov, Anand, Ivanchuk, Topalov, Svidler, Kasimdzhanov, Tiviakov, Van Wely y muchos otros destacados grandes maestros, han defendido un color u otro, incluso han jugado con ambos colores.

El objetivo del presente Pack, es investigar este tipo de posiciones, que pueden derivarse de diferentes variantes de la defensa Siciliana.

Para comenzar vamos a colocar las piezas negras en las casillas más usuales y llamarle **posición 0**, para que nos sirva de patrón y poder hacer comparaciones con otras posiciones muy similares, pero con diferencias de tiempos, en estos casos les llamaremos **posición +1** (cuando las blancas ganan un tiempo) y **posición -1** (cuando las blancas pierden un tiempo). Veremos que hay muchas variantes que pueden derivar a estas posiciones.

Un desarrollo de piezas estándar puede ser: **1.e4 c5 2.Cf3 d6 3.d4 cxd4 4.Cxd4 Cf6 5.Cc3 a6 6.g3 e6 7.Ag2 Ae7 8.0-0 Dc7 9.a4 Cc6** y ahora la retirada **10.Cb3** evita simplificaciones de momento y amenaza un futuro a5. **10...b6 11.f4 0-0 12.g4 Te8** (libera f8 al alfil o al caballo) **13.g5 Cd7 14.Ae3**



Posición 0 B80: Juegan las negras. Sus jugadas fundamentales son: ...Tb8 o ...Ab7.

Ag2, g3-g4-g5 (4 tiempos)

Veremos otros órdenes de jugadas en otras variantes de la Siciliana con Cb3, donde las blancas o negras pueden ganar o perder tiempos.

Un tiempo de ventaja.

En la variante Scheveningen cuando las blancas juegan Ae2-f3-g2 las negras pueden llegar a posiciones con un tiempo de menos cuando realizan la maniobra ...Ad7-c8.
1.e4 c5 2.Cf3 d6 3.d4 cxd4 4.Cxd4 Cf6 5.Cc3 a6 6.Ae2 e6 7.a4 Ae7 8.0-0 Cc6 9.Ae3 0-0 10.f4 Ad7 [Lo mejor es 10...Dc7 11.Rh1 Te8 12.Af3 Tb8 (si 12...Ad7 13.Cb3 b6 14.g4 Ac8 15.g5 Cd7 16.Ag2 [posición 0](#) con Rh1 extra) 13.g4] **11.Cb3 b6 12.Af3 Dc7 13.g4 Ac8** Esta jugada es necesaria para liberar la casilla d7 para la retirada del Cf6.
14.g5 Cd7 15.Ag2 Te8



[Posición +1](#): Juegan las blancas, las negras pierden un tiempo por: Ae2-f3-g2, g4-g5 / ...Ad7-c8. (5-2=3).

Una partida importante donde se llegó a esta posición es la siguiente: **16.Tf3 Af8 17.Th3 g6 18.De1 Cb4 19.Df2 Tb8 20.Tf1** con ventaja **20...f5 21.exf5 gxf5 22.Ad4! Te7 23.Te1 e5 24.Cd5 Cxd5 25.Axd5+ Rh8 26.Ac3 Ab7 27.Axb7 Dxb7 28.Cd4!** con ventaja decisiva. Kasimdzhanov,R-Polgar,J /San Luis 2005

Las variantes con ...Db6-c7, pueden conducir a posiciones de g3 y Ag2 con un tiempo de menos para las negras: **1.e4 c5 2.Cf3 Cc6 3.d4 cxd4 4.Cxd4 Db6 5.Cb3 Cf6 6.Cc3 e6 7.g3** [Incluso las blancas pueden tratar de ganar otro tiempo, mediante el avance g2-g4 en la variante: 7.De2 d6 8.g4 (ahorran g3) 8...a6 9.f4 Dc7 10.Ag2 Ae7 11.a4 b6 12.0-0 Cd7 13.g5 0-0 14.Ae3 Te8 ([posición +1](#) con De2 extra)] **7...Ae7 8.Ag2 d6 9.0-0 0-0 10.Ae3 Dc7 11.f4 a6 12.a4 b6 13.g4 Te8 14.g5 Cd7**



[Posición +1](#): Juegan las blancas, las negras pierden un tiempo por ...Db6-c7.

Ag2, g3-g4-g5 / Db6-c7 (4-1=3)

15.Tf3 g6 16.Th3 Cb4 17.Dd2 Ab7 18.Tf1 Af8 19.Df2 Ag7 20.f5 exf5 21.exf5 Axc7 22.Rxc7 Dc4 23.Th4 Dc6+ 24.Rg1 Cxc2 25.fxc2 f5 26.gxf6! con ventaja decisiva. Popovic,P-Damjanovic,V Niksic 1996.

Otra idea es mantener el Ac1:

1.e4 c5 2.Cf3 Cc6 3.d4 cxd4 4.Cxd4 Db6 5.Cb3 Cf6 6.Cc3 e6 7.g3 Ae7 8.Ag2 d6 9.0-0 0-0 10.Rh1 a6 11.f4 Dc7 12.a4 Te8 13.g4 b6 14.g5 Cd7



Posición +1: Juegan las blancas, las negras pierden un tiempo por ...Db6-c7. (Rh1 en vez de Ae3)

15.Tf3 Ab7 16.Th3 g6 17.Ae3 Cb4 18.Tc1 Af8 19.De1 Ag7 20.Cd1 Dc4 21.Cd2 Dc7 22.Dh4 Cf8 23.Cf2 De7 24.c3 Cc6 25.Cg4 h5 26.Cf6+ Axf6 27.gxf6 Dd8 28.f5 Ce5 29.fxg6 fxg6 30.Tf1 Rf7 31.Cf3 Cxf3 32.Axf3 e5 33.Axh5 gxh5 34.Dxh5+ Re6 35.Df5+ Rf7 36.Tg3 Te6 37.Tg7+ Re8 38.Dh5+ 1-0 Hamdouchi,H-Russell,R /Dos Hermanas blitz 2003

En la variante Paulsen con ...Ab4, las negras pueden perder un tiempo, luego de la retirada de este alfil a e7. 1.e4 c5 2.Cf3 e6 3.d4 cxd4 4.Cxd4 a6 5.Cc3 Dc7 6.g3 Ab4 7.Ad2 Cf6 8.Ag2 Cc6 9.Cb3 Ae7 10.0-0 d6 11.a4 b6 12.f4 0-0 13.g4! Cd7 14.g5 Te8



Posición +1: Juegan las blancas, las negras pierden un tiempo por el retroceso ...Ab4-e7, si las blancas ahora juegan Ae3 tenemos la **posición 0**, pero pueden tratar de jugar más agresivo con Dh5, Tf3, etc. 15.Dh5 g6 16.Dh4! Ab7 17.Tf3 Af8 18.Th3 h6 19.Tf1! Ce7 20.gxh6 Rh7 21.Cd4 e5? 22.fxe5 Cxe5 23.Txf7+! Cxf7 24.Ce6 Dd7 25.Df6 con ventaja. Sutovsky,E-Cvitan,O Bled 2002

Dos tiempos de ventaja: ...Ad7-c8

1.e4 c5 2.Cf3 d6 [En la Paulsen-Taimanov puede presentarse luego de: 2...Cc6 3.d4 cxd4 4.Cxd4 e6 5.Cc3 Dc7 6.g3 a6 7.Ag2 d6 8.0-0 Ad7 9.a4 Cf6 10.Ae3 Ae7 11.f4 0-0 12.Cb3 b6 13.g4 Ac8 (...Ad7-c8) 14.g5 Cd7 la misma posición con dos tiempos de ventaja.] 3.d4 cxd4 4.Cxd4 Cf6 5.Cc3 a6 6.g3 e6 7.Ag2 Ae7 8.0-0 Dc7 9.a4 La jugada 9...Ad7 puede derivar a posiciones donde las negras pierden dos tiempos, por ejemplo: 10.Ae3 Cc6 11.Cb3 b6 12.f4 0-0 13.g4 y ahora el alfil debe retroceder para liberar la casilla d7 al Cf6 13...Ac8 14.g5 Cd7



Posición +2: Juegan las blancas, las negras han perdido dos tiempos por ...Ad7-c8. (Observar que la torre no está en e8)

Ag2, g3-g4-g5 / Ad7-c8 (4-2=2)

Las blancas pierden un tiempo.

1.e4 c5 2.Cf3 d6 3.d4 cxd4 4.Cxd4 Cf6 5.Cc3 a6 6.Ae2 e6 7.a4 Ae7 8.0-0 Cc6 9.Ae3 0-0 10.f4 Dc7 11.Cb3 [Lo usual es 11.Rh1 Te8 12.Af3] **11...b6 12.Af3 Ab7** [12...Tb8] **13.g4 Tfe8 14.g5 Cd7 15.Ag2**



Posición -1: Juegan las negras (tienen la jugada extra Ab7, aunque podía ser Tb8, etc.), las blancas han perdido un tiempo:

Ae2-f3-g2, g4-g5 (5 tiempos)

Ag2, g3-g4-g5 (4 tiempos)

Cuando las blancas intentan plantear el ataque Velimirovic, luego de 6...Db6 pueden perder un tiempo, si tratan de arribar a este tipo de posiciones de fianchetto. **1.e4 c5 2.Cf3 d6 3.d4 cxd4 4.Cxd4 Cf6 5.Cc3 Cc6 6.Ac4 Db6 7.Cb3 e6 8.0-0** [Sin embargo, Kasparov se las ingenió para no perder el tiempo, mediante un sofisticado orden de jugadas: 8.Af4 Ce5 9.Ae2 Ae7 10.Ae3 Dc7 11.f4 Cc6!? 12.Af3 a6 13.0-0! 0-0 14.a4! b6 15.g4! Tb8 16.g5 Cd7 17.Ag2 Te8 (arriba a la [posición 0](#) B80 var ...Tb8) 18.Tf3 Cc5?! 19.Th3 g6 20.Dg4 Cb4? 21.Dh4 h5 22.Af3! Af8 23.Axh5 gxh5 24.Dxh5 Ag7 25.Ad4 e5 26.f5 Cxe4! 27.Dh7+ Rf8 28.Cxe4 Axf5 29.Dxf5 exd4 30.Cf6! Dxc2 31.Cxd4! con ventaja decisiva 31...Dxb2 32.Td1! Te5 33.Cd7+ Re7 34.Cxe5 Axe5 35.De4! 1-0 Kasparov,G-Anand,V /Linares 1994] **8...Ae7 9.Ae3 Dc7 10.f4 a6 11.a4** [Más usual es: 11.Ad3 b5 12.Df3] **11...b6 12.Ae2 0-0 13.Af3 Tb8 14.g4 Cd7 15.g5 Te8 16.Ag2**



Posición -1: Juegan las negras (tienen la jugada extra Tb8, aunque podía ser Ab7, etc.), las blancas han perdido un tiempo:

Ac4-e2-f3-g2, g4-g5 / Db6-c7 (6-1=5)

Luego de ver estos ejemplos podemos observar que este esquema, donde se coloca el alfil en g2, puede emplearse en bastantes variantes. En este Pack vamos a examinar un gran número de variantes: **B80** y **B85** como fundamentales, B83 (...Ad7), B32 (...Db6) y las diferentes Paulsen. Incluso contra la variante Najdorf trataremos la modesta jugada 6.g3 (6...e6 conduce al B80) y la respuesta ...e5 la veremos a partir de la clase 5, aunque en la clase 6 profundizaremos sobre el peón retrasado en la defensa Siciliana como tema estratégico.

- a) realizar la maniobra Cd1-f2-g4 para penetrar por f6 o h6.
- b) avanzar f4-f5 amenazando f6.

Popovich es un gran especialista de estos esquemas con fianchetto y la presente partida es un modelo de ataque al enroque.

Popovic,P - Plaskett,J [B80]

Bor, 1985

1.e4 c5 2.Cf3 e6 3.Cc3 d6 4.d4 cxd4 5.Cxd4 Cf6 6.g3 Ae7 7.Ag2 a6 8.0-0 Dc7 9.Ae3 0-0 10.g4!? **Cc6 11.g5 Cd7 12.f4 Te8 13.Rh1 Af8**

[Otras partidas de Popovic son:

- a) 13...Cxd4 14.Axd4 b5 15.f5 Ce5 16.f6 Af8 17.fxg7 Axd7 18.Dh5 Ab7 19.Tf4 Cg6 20.Axg7 Rxd7 21.Tf6 Te7 22.Taf1 1/2 en 61 Popovic,P-Shipov,S /Belgrado 1992;
- b) 13...Tb8 14.a4 (14.Dh5 Af8 15.Tf3 g6 16.Dh4 Ag7 17.Td1 Cxd4 18.Axd4 Axd4 19.Txd4 b5 20.Th3 Cf8 21.e5 d5 22.Td2 Ab7 23.Cd1 (maniobra Cd1-e3-g4) 23...d4 24.Cf2 Dc4 25.Rg1 d3 26.Cg4 Dd4+ 27.Tf2 1-0 Boudy,J-Arencibia,J.J /Cuba-ch 1988) 14...b6 15.Dh5 g6 16.Dh3 Af8 17.Tad1 Ab7 18.f5 Cxd4 19.Axd4 Ce5 20.Tf4 b5 21.axb5 axb5 22.Tdf1 Aa8 23.Th4 h5 24.gxh6 Rh7 25.fxe6 Txe6 26.Thf4 Te7 27.Cd1 (maniobra Cd1-e3-g4) 27...Td8 28.Ce3 Tdd7 29.c3 Ab7 30.Dh4 Db8 31.T4f2 Axh6? 32.Axe5 dxe5 33.Cg4 Df8 34.Tf3 (34.Cf6+) 34...f5 35.Th3 fxg4 36.Txf8 gxh3 37.Axh3 g5 38.Af5+ Rg7 39.Tg8+ Rxd8 40.Dxh6 Td1+ 41.Rg2 1-0 Popovic,P-Lepelletier,B /Francia 1998]

14.Dh5 b5

[14...g6 15.Dh4 Ag7 (15...Ca5 16.Tad1 b5 17.Tf3 Ab7 18.Th3 h6 19.Tf1 b4 20.Cd1 h5 21.Ce2 Ag7 22.c3 Dc4 23.Cg3 1-0 en 59 Popovic,P-Martinovic,S /Bor 1985) 16.Tad1 Cb6 17.Cxc6 bxc6 18.e5 Cd5 19.exd6 Dxd6 20.Ad4 Cxc3 21.Axc3 Dc7 22.Af6 1/2 en 68 Popovic,P-Ilicic,Z /Vrnjacka Banja 1998]

15.Tf3 g6 16.Dh4 Ag7? [Las negras quieren jugar Cf8, pero olvidan un detalle. Era mejor defender el enroque con el alfil en f8 para poder jugar h6, por ejemplo: 16...Ab7 17.Th3 h6] **17.Cxc6! Dxc6 18.Th3 Cf8**



[si 18...h5 19.gxh6 Af6 20.Df2 Ab7 21.Tg1! con ataque]

19.e5! Este es el detalle. El centro quedará bloqueado y las blancas pueden apoyar el ataque desplazando el Cc3 hasta f6. **19...d5 20.Ad4 Ab7 21.Cd1!** Comienza la maniobra decisiva: Cd1-e3-g4-f6. **21...Dxc2 22.Ce3 Da4 23.Ac5!** [Era prematura 23.Cg4? Dxd4 24.Cf6+ Axf6 25.gxf6 h5 26.Dg5 Ch7 27.Dh6 por 27...Cxf6 ganando] **23...Tac8 24.b3! Da5 25.b4** Las blancas defienden el alfil con ganancia de tiempo. **25...Da3** [25...Dd8 26.Cg4 h5 27.Cf6+ Axf6 (27...Rh8 28.Axf8 Txf8 29.Cxh5 y mate en pocas) 28.gxf6 con fuerte ataque 28...Ch7 29.Dg3 (29.Af3 Rh8 30.Td1) 29...Cxf6 30.exf6 Dxf6 31.Td1 con ventaja] **26.Cg4 Db2 27.Tg1!** La reserva también es movilizada. **27...Txc5 28.bxc5 Rh8 29.Af3 Dc2 30.Cf6** Todas las piezas blancas participan en el ataque. **30...Axf6 31.gxf6 g5 32.Dxg5 Dg6 33.Dh4 Dd3 34.Dh6 1-0**

La maniobra Cd1-f2(e3)-g4-f6 es muy importante para reforzar el ataque en estos esquemas, en la clase 6 veremos más ejemplos para profundizar sobre el tema.

- b) Las blancas refuerzan el ataque con el avance f4-f5-f6.

Al Modiahki, M (2360) - Petroczi, T (2195) [B80]

Oberwart op, 1995

1.e4 c5 2.Cf3 d6 3.d4 cxd4 4.Cxd4 Cf6 5.Cc3 a6

[Las negras juegan ...Ad7-c8 y llegan a la misma posición pero con dos tiempos menos luego de: 5...Cc6 6.g3 e6 7.Ag2 Ad7 8.0-0 a6 9.a4 Ae7 10.Cb3 0-0 11.f4 Dc7 12.g4 Ac8 (...Ad7-c8) 13.g5 Cd7 14.Ae3 Te8 (posición +2) 15.Dh5 g6 16.Dh4 Af8 17.Tf3 Ag7 18.Th3 Cf8



(falta: b6 y Ab7) 19.f5 Axc3 (19...exf5 20.Cd5 Dd8 21.Ab6 Dd7 22.Cf6+ Axf6 23.gxf6 h5 24.Tg3 con ataque decisivo) 20.f6! ¡una sorpresa! Se amenaza ganar en el momento con Dh6-g7#. 20...h5 21.bxc3 (es prematuro 21.Af3? por 21...e5 y la Th3 queda amenazada por el Ac8) 21...e5 22.Tg3 Ca5 23.Af3 Cxb3 24.Axh5! Dxc3 25.Ae2 las negras no tienen defensa 25...Dxa1+ (25...Ag4 26.Dh6 Ce6 27.Axg4 Dxa1+ 28.Rg2 Tac8 29.Axe6 Txc2+ 30.Af2 Txf2+ 31.Rxf2 Db2+ 32.Rg1 Db1+ 33.Rg2 Dxe4+ 34.Rh3 y mate) 26.Rf2 Cc5 27.Axc5 dxc5 28.Dh6 Dd4+ 29.Re1 Da1+ 30.Ad1 1-0 Zivkovic, S-Klasan, V /Belgrado 2004]

6.g3 e6 7.Ag2 Dc7 8.0-0 Ae7 9.a4 Cc6 10.Cb3 b6 11.f4 Ab7 12.Ae3 0-0 13.g4 Cd7 14.g5 Tfe8 (posición 0 con ...Ab7) 15.Tf3 Af8 16.Th3 g6 17.Dg4 Ag7 [Era mejor atacar el Pc2 con 17...Cb4 y en caso de 18.Dh4 defender con 18...h6] **18.Dh4 Cf8** (defensa Ag7 y Cf8)



19.f5! Esta jugada se puede realizar en este momento, porque las negras no tienen defendido el Pb6 con la torre (...Tb8 por ...Ab7). En ese caso sería mejor jugar 19.Tf1. **19...Ce5** [Hay varias partidas, donde en posiciones similares, las negras han jugado 19...Axc3 y luego de la jugada intermedia 20.f6! se ven obligados a debilitarse con 20...h5 (20...Axf6 21.gxf6 Dd8 22.Tf1) 21.Af3! perdiendo rápido luego del sacrificio en h5. 21...Axf6 22.gxf6 Dd8 23.Axh5! gxh5 24.Dg5+ Cg6 25.Txh5 seguido de Th8+! y Dh6-g7#, No sirve 19...exf5 20.Cd5 Dd8 por 21.Axb6 (ver explicación de la jugada 19.f5!) 21...Dd7 22.Cf6+ Axf6 23.gxf6 (amenaza Dh6) 23...h5 24.Tg3 con ataque decisivo] **20.f6 Ah8 21.Tf1 Cc4 22.Ac1 Ac6 23.Cd1** Idea: Cd1-f2-g4-h6# **23...Axa4 24.Cf2 Ce5 25.Af4 Axb3 26.Axe5 1-0**

Fin del archivo de muestra. El pack se extiende a lo largo de 214 páginas y 312 diagramas, con cientos de ejemplos temáticos y partidas comentadas, terminando con un amplio resumen teórico.