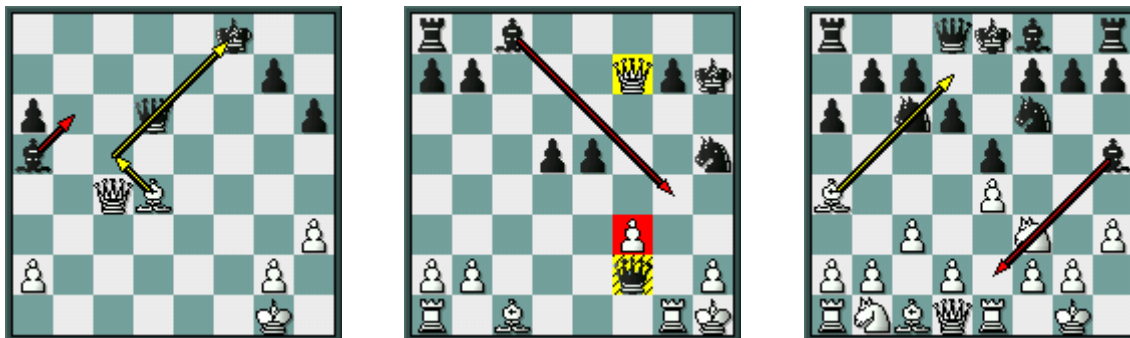


## TÁCTICA: LA CLAVADA.

### Presentación:



*La Clavada no es más que una jugada, en que una pieza inmoviliza a otra enemiga, porque de ser movida ésta, se capturaría una pieza de valor superior. Para su mayor comprensión de la clavada, la podemos dividir en dos tipos:*

**Absoluta:** Es una clavada en la que una pieza ésta inmovilizada por completo, por estar el rey situado en la línea de acción de la pieza enemiga.

**Relativa:** Es una clavada que no implica al rey, sino a piezas de valor superior a la enemiga.

Este pack estudia la clavada en profundidad, ilustrando el tema con decenas de posiciones temáticas y explicaciones detalladas. Contiene además 80 ejercicios que podrá Ud. resolver para medir su progreso.

**Queda prohibida terminantemente la reproducción total o parcial por cualquier medio o soporte del contenido de esta publicación.**

Derechos reservados EDAMI 2004-2008

## Clase #1: Introducción

Para lograr progresos en el ajedrez, es imprescindible tener a mano un variado grupo de herramientas que permitan construir con solidez las bases para el desarrollo ajedrecístico integral, es decir, se debe poseer una metodología adecuada que conlleve a aprender y entrenar los elementos fundamentales en las tres fases del juego, apertura, medio juego y final.

La Estrategia y la Táctica constituyen piedras angulares en el desarrollo de un ajedrecista, por tal motivo siempre se ha dedicado una gran cantidad de textos especializados para ayudar a comprender fehacientemente estos dos importantes elementos.

Pudiéramos citar diferentes obras de eminentes maestros que abordan magistralmente estos elementos, y que son considerados *referentes* en la bibliografía ajedrecística.

Con este Pack de Táctica pretendemos aportar nuestro granito de arena a esta bibliografía, por lo que nos concentraremos en los denominados *Temas Tácticos de Combinación* y en particular a uno de ellos: **La clavada**.

Es conocido que para un estudio más exhaustivo y especializados, *los temas estratégicos* están perfectamente clasificados, como por ejemplo: *El peón aislado, los tipos de centros, los peones pasados, etc.* En el caso de la táctica también resultará de ese modo, por tanto nos dedicaremos a profundizar en los denominados *Temas Tácticos de Combinación* y como resulta obvio *La clavada* será el tema central de este Pack.

Aunque el término *Tema Táctico* ha estado incluido a lo largo de todos estos años en diferentes obras (*II tomo de Grau, Estrategia y Táctica de Euwe, Táctica moderna en ajedrez de Pachman, etc.*) es gracias al surgimiento de la Enciclopedia de Medio Juego Yugoslava en la década de 1980 que dicho término toma notoriedad y popularidad en cuanto a estructura, cuando los autores de dicho texto realizan una excelente clasificación de los temas que por ende ayudarían metodológicamente a una mayor comprensión de los mismos. Es decir, tratar precisamente de *proporcionar una organización metodológica a la hora del estudio, desde un punto de vista táctico del Medio Juego*.

Desde entonces se ha utilizado esta clasificación, para que el primer paso en el entrenamiento de la táctica en el Ajedrez sea la profundización de estos temas por separado, y nosotros haremos uso de esta clasificación para nombrar a este pack, facilitando el proceso de enseñanza y entrenamiento del Ajedrez.

Pues bien el **OBJETIVO FUNDAMENTAL** de este pack es que usted se familiarice y **DOMINE**, el Tema Táctico en cuestión, siendo capaz de resolver cualquier posición que se le presente, luego de un minucioso **análisis** determinado por una serie de recomendaciones que usted oportunamente recibirá.

De más está decir la importancia que posee el análisis en el Ajedrez, pero dejemos que sea el extraordinario Garri Kasparov que “hable” al respecto:

**“Considero que el enfoque analítico, es decir el método analítico de estudiar Ajedrez debe concederle a cualquier jugador una ventaja colosal en relación con aquellos que en igualdad de condiciones solo tienen la experiencia del juego práctico, y que también que el progreso en Ajedrez es imposible sin análisis”.**

Por otra parte, con todos los Packs de Táctica, que poco a poco se irán publicando, usted se irá identificando y dominando con este importante tópico para que pueda realizar un cálculo más preciso en cualquier fase de la partida, y por otro lado despierte su imaginación y la visión Combinativa muy necesaria para la resolución de un problema concreto en una posición determinada en cualquier fase del juego.

Pero antes de continuar, definamos los siguientes conceptos que le ayudarán en todo el proceso de trabajo a lo largo de estas lecciones:

*Combinación:* es una secuencia forzada de jugadas con sacrificio.

*Visión Combinativa:* Es la capacidad para descubrir rápidamente ideas tácticas ocultas, es decir, el tipo de jugadas que no se perciben de un vistazo, y que normalmente implican sacrificio material.

*Motivos Combinativos:* Son las debilidades que permiten la realización de los temas tácticos.

*Tema Táctico:* Son los procedimientos para aprovechar tácticamente las debilidades de la posición, por ejemplo La clavada, La distracción, La descubierta, El ataque doble, etc.

Damos entonces el inicio a este pack con uno de los temas más fascinantes dentro del atractivo mundo del juego combinativo: *La clavada*.

Este Tema Táctico siempre ha estado presente en las partidas de Ajedrez, pero solo su exquisita aplicación estaba al alcance de los mejores o más talentosos jugadores del momento.

Muchos han sido los brillantes ajedrecistas que han aplicado el tema de la clavada en sus partidas y que constituyen un legado para el estudio del Ajedrez

Antes de pasar a adentrarnos en el estudio de la Clavada, solo consideramos oportuno señalar el significado de la palabra Táctica en Ajedrez, partiendo de la siguiente definición extra-ajedrecística:

*“La estrategia es la utilización de la batalla para ganar la guerra,  
y la táctica es la utilización de los hombres para ganar la batalla”*

Haciendo una rápida interpretación de esta frase, podemos darnos cuenta que, cuando se habla de estrategia se habla de la planificación de toda la guerra, pero la táctica refiere a cuestiones más concretas de una batalla.

Hagamos otro alto y analicemos la siguiente explicación:

*¿Dónde comienza la táctica? La táctica (el cómo) es precisamente la ejecución concreta del plan estratégico trazado. En la medida en que los medios tácticos concretos (jugadas, **secuencias**) puedan llevarse a cabo sin tropiezos, habremos ejecutado el **plan táctico** de manera eficiente. Pues bien, como en la vida y en la guerra, en Ajedrez difícilmente podrá hacerse camino sin continuos cuestionamientos del propio plan, sin vueltas atrás y correcciones sobre la marcha. Estos obstáculos imprevistos requerirán que vayamos puliendo nuestro plan táctico y que, a menudo, éste se convierta en varios planes tácticos encadenados que se complementen. Todo ese conjunto dialéctico de jugadas de ataque, defensa y contraataque, llevadas a buen*

*fin serán la culminación del plan estratégico concebido. Si, pese a todo, nuestro contrario se impone, eso significará que su plan estratégico era superior.*

Ahora bien compenetrándonos fehacientemente con los Temas Tácticos, habremos dado un paso de avance en la comprensión estratégica y táctica del juego.

En el Ajedrez (con su viva semejanza a las grandes batallas libradas por la humanidad) sucede lo mismo, la táctica son las acciones concretas en una posición, la utilización de las **Condiciones Propias**, que no son otras que las condiciones de cada posición que propician el surgimiento del Tema Táctico tales como piezas sin sostén, las amenazas y las insuficiencias defensivas, como los más importantes, en aras siempre de la obtención de una ventaja posicional definitiva y/o ganadora.

En nuestro juego es muy importante la táctica y va de la mano de la estrategia, una no puede ir separada de la otra pues por la sencilla razón de que cuando se triunfa en una si te descuidas la otra te lleva a la derrota, por ejemplo, puede tener usted una posición técnicamente ganada que si no sabe como rematarla entonces perderá la posibilidad de obtener el punto completamente. Por otro lado si realiza una combinación hermosa de un número x de jugadas y obtiene una posición completamente ganadora técnicamente y no sabe como ganarla de nada le ha servido la táctica. Esperamos que se comprenda bien claro esta estrecha e importante relación. Resumiendo la Táctica es la resolución o el planteamiento de problemas concretos por su rival o para su rival.

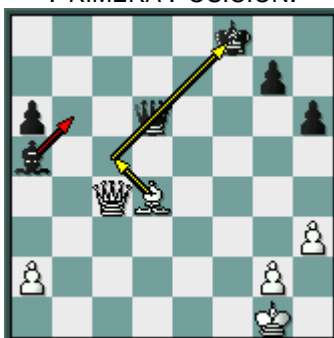
Entrando ya en materia, *la Clavada no es más que una jugada, en que una pieza inmoviliza a otra enemiga, porque de ser movida ésta, se capturaría una pieza de valor superior.* Para su mayor comprensión de la clavada, la podemos dividir en dos tipos:

**Absoluta:** Es una clavada en la que una pieza ésta inmovilizada por completo, por estar el rey situado en la línea de acción de la pieza enemiga.

**Relativa:** Es una clavada que no implica al rey, sino a piezas de valor superior a la enemiga.

Apoyándose siempre en las **Condiciones Propias de la Posición**. Veamos las siguientes posiciones y se podrá entender claramente lo que se acaba de explicar:

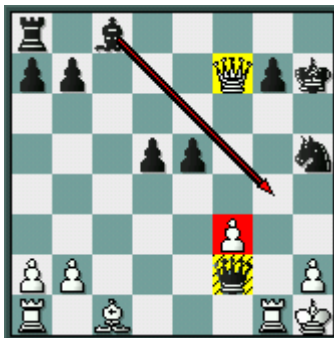
PRIMERA POSICIÓN.



En esta posición nos encontramos con el clásico Tema Táctico de la Clavada, expliquémoslo por medio de las jugadas. Las blancas juegan **1.Ac5**, la jugada que origina la clavada, en este caso absoluta, ya que la dama no puede moverse, las blancas están inmovilizando a la dama de d6 (*Punto de Vital Importancia*). Explotando la debilidad en la ubicación del rey en f8 (*Condiciones Propias de la Posición*). Las negras se vean forzadas a responder **1...Ab6**, creando a su vez otra clavada, donde el punto de vital importancia sería el alfil blanco de c5, y la posición del rey blanco en g1

ubicado en la fatal diagonal origina las *Condiciones propia de la posición*, en este caso las blancas cuentan con el fuerte movimiento **2.Df4**, que aprovecha definitivamente la clavada absoluta de la dama de d6.

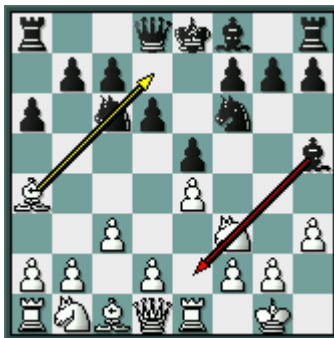
SEGUNDA POSICIÓN.



Otra posición que nos ayudará a identificar la Clavada como Tema Táctico. Pero veamos mejor la explicación con jugadas. **1...Ag4** Note que el peón de f3 aunque puede capturar al alfil de g4, le traería la pérdida de la partida por la captura de la dama ubicada en f7, en este caso el peón de f3 es la pieza clavada(y su debilidad al estar mal defendido será la Condición propia de la posición), y en este caso es una clavada relativa. En posición las blancas no tienen defensa contra el asedio al punto f3, donde coinciden la dama de f2 y el alfil de g4, por tal motivo solo nos queda analizar la jugada blanca **2.Txg4**, a lo cual el segundo jugador respondería de forma categórica **2...Df1 jaque,3.Tg1, Cg3** fíjese que la torre de g1 está inmovilizada, por lo que la única alternativa sería **4.hxg3** y entonces **4...Dh3 Jaque mate**.

Por ultimo veamos la siguiente posición donde resumiremos la clasificación de la clavada en absoluta y relativa:

TERCERA POSICIÓN



En la tercera posición, podemos observar que los caballos c6 y f3 están clavados por sendos alfiles enemigos. La clavada del alfil de a4 es sin embargo absoluta, mientras que la del alfil de g4 es relativa.

Con estos ejemplos hemos definido el concepto del tema táctico de la clavada.

## Clase #2: La Clavada como Tema Táctico en el Medio Juego.

Es en el Medio Juego donde los Temas Tácticos más se pueden apreciar, por las características que tiene esta fase de juego que por lo general casi todas las piezas están presente y completamente desarrolladas, a diferencia de las aperturas (donde las piezas no han sido desarrolladas del todo) y los finales que hay menos figuras y por ende menos juego táctico, aunque debemos añadir que el tema de la clavada tanto en los finales como en las aperturas también tiene su presencia, por ejemplo existen planteos donde la clavada es la base estratégica (Defensa Nimzoindia, por ejemplo) y algunos finales de piezas mayores que pueden originar temas con la clavada.

Ya conocimos la Clavada como Tema Táctico, y como hemos dicho para que sea efectiva con su aparición debe ser propiciada por una serie de **CONDICIONES PROPIAS** de la posición. Pues bien lo primero que debemos hacer para dominar bien este Tema Táctico es identificarlo muy bien, para eso vamos a auxiliarnos del análisis de un grupo posiciones que explicaremos exhaustivamente, así como la forma de lograr identificar las Condiciones Propias de cada posición, para utilizar estas en el beneficio nuestro.

Nada, que hemos hablado de las **CONDICIONES PROPIAS** de cada posición y para poder identificarlas hay que conocerlas como una regla más del Ajedrez y estas son:

- ✓ Amenazas de mates en primer orden y como principal amenaza en el Ajedrez. Esto nos permite buscar en la posición una jugada que amenace el mate para por medio de esta ganar un tiempo en el ataque, u obligar a nuestro contrario a realizar una jugada debilitadora que sea decisiva.
- ✓ Identificar las posibles casillas de escape que tenga el rey adversario. Delimitar bien cuales son los escaques que el monarca adversario pueda usar para escapar del ataque, si el rey esta en una posición de sitio (esta siendo atacado) buscar los temas forzados, ya sea de entrega de piezas o de jaques continuos que den la victoria.
- ✓ Amenazas de ganancia de material, tales como las damas, piezas mayores, piezas menores y peones en ese orden de importancia. Con la misma idea de la amenaza de mate pero en este caso con menor importancia.
- ✓ Piezas sin sostén, ya sea mayores o menores. Las piezas que pueden ser atacadas o que pueden ser capturadas por medio del ataque.
- ✓ Pieza mal ubicada en el extremo del tablero o limitadas de movimientos. Piezas que podamos sacar partido de su mala ubicación, atacando (prácticamente) con una pieza de ventaja. O para por medio de una amenaza directa a esta pieza (y en ocasiones combinadas con otra amenaza al mismo tiempo) obtener algún tipo de ventaja que sea decisiva en la posición.
- ✓ Insuficiencia defensiva entorno al rey adversario. Siempre que no este el caballo rey defendiendo él enroqué corto (Cf3 para las blancas y Cf6 para las negras) o el caballo dama defendiendo él enroqué largo (Cc3 para el primer jugador y Cc6 para el conductor de las piezas negras) existirá esta insuficiencia y él enroqué será mucho más fácil de atacar.
- ✓ Utilización de líneas (filas, columnas y diagonales) abiertas para el traslado de las piezas hacia el ataque hacia cualquier sector del tablero.
- ✓ Puntos débilmente defendidos, por el bando contrario. Para determinar cuales son las casillas que nuestro contrario no puede defender eficazmente y sacar provecho de esto por medio de las amenazas antes citadas.

- ✓ Casillas donde las piezas agresoras coinciden en su acción en el tablero. Para ver que punto en el tablero nuestras piezas (en caso de que estemos atacando) dominan y poder realizar una incursión sobre la posición adversaria.
- ✓ Responder ¿Cuántas piezas puedo incorporar al ataque? Por medio de esto sabemos cuantas piezas y con que rapidez se pueden pasar las piezas al ataque.
- ✓ Responder ¿Cuántas piezas defiende y cuantas atacan? Y por ende posibilidades de sacrificio para la destrucción del enroqué porque el agresor se queda con muchas más piezas atacantes que defensoras.
- ✓ La presencia de peones pasados que favorecen a una combinación simplificadora para llegar al final con ventaja decisiva para el bando agresor.
- ✓ Le debilidad en la estructura de peones, que puede favorecer una combinación simplificadora con un final técnicamente ganador.

Recuerde siempre consultar (si desea puede anotarlos en una tabla o algo parecido) estos criterios expuestos, antes de entrar a resolver cualquier ejercicio que se le presente a usted en el futuro (y en este mismo pack), es decir, estas Condiciones Propias le servirán de *Orientación en la posición*, le valdrán para orientar su calculo, en que dirección debe ir, hacia donde debe calcular.

Siempre los Temas Tácticos están relacionados y afloran en las posiciones, producto de las **CONDICIONES PROPIAS** de las mismas. Es decir, no podrá existir en la posición un Tema de clavada si no hay una pieza débilmente defendida como en las dos primeras Posiciones Explicativas que acabamos de ver, o si no existe al menos una de las Condiciones Propias que acabamos de exponer y explicar.

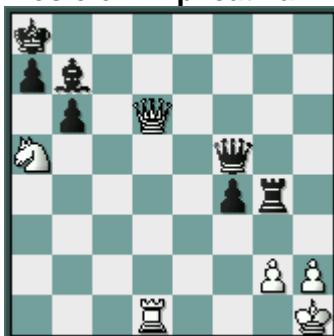
Analicemos entonces como se puede explotar el tema táctico de la clavada en el medio juego.

La clavada es un frecuente Tema Táctico, que permite efectivos y elegantes remates. El problema que representa la clavada al bando que la sufre propicia la especulación, y a menudo se encuentran en el tablero posiciones en las que el ajedrecista maniobra para provocar una clavada en el campo enemigo, lo que generalmente le permitirá obtener ventajas materiales, o ataques ganadores.

El ajedrecista, por consiguiente, no sólo deberá adquirir la técnica necesaria para aprovecharse de la clavada, sino que también ha de esforzarse por adquirir suficiente destreza como para provocar (con ayuda de su intuición) la clavada, de igual modo que debemos intentar por todos los medios llevar al contrario a nuestro terreno, procurando descoordinar sus piezas al tiempo que las nuestras se activen de forma coordinada.

Veamos diferentes posiciones en las que el Tema Táctico de la combinación es la clavada, recuerde toda la metodología que le hemos brindado en el transcurso de esta clase que le servirá para comprender mucho mejor este interesante tópico.

#### Posición Explicativa #1

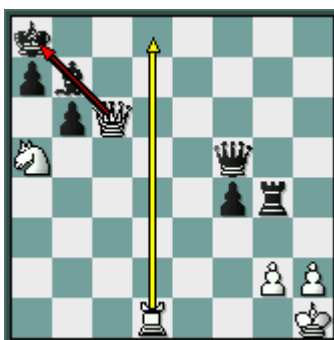


Aquí tenemos una posición típica, lo que no se ve de momento que las negras posean alguna pieza clavada, (sin embargo el peón de g2 blanco sí reúne esa condición y esta siendo amenazado)

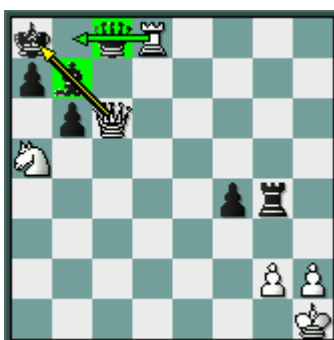
Analicemos la posición con detenimiento, y podremos percatarnos de que hay una situación bastante tensa, pero si miramos bien de cerca podemos encontrar las Condiciones Propias (que cada posición tiene) sin mucho esfuerzo, en este caso la debilidad de la octava horizontal es obvia. Sin embargo 1.Dd8+ no produce nada, las negras esta controlando c8, mientras se requiere una acción decisiva ya que g2 esta bajo ataque.

**1.Dc6** una brillante jugada, que posee a la vez la característica de dos temas tácticos, primero la desviación, y segundo con la jugada de la dama se clava al alfil de c6, por supuesto es imposible la captura por 2.Td8 ganando.

**1...Dc8**



**2.Td8** con mate inevitable.



Observe que han quedado objetivamente clavadas la dama y el alfil de las negras, y aunque la desviación ha sido el eje central de la victoria es positivo señalar que el tema de la clavada ha estado bien presente.

Sepa usted que en una posición pueden existir varios temas tácticos, tal como hemos visto en este primer ejemplo.

**Fin del archivo de ejemplo**